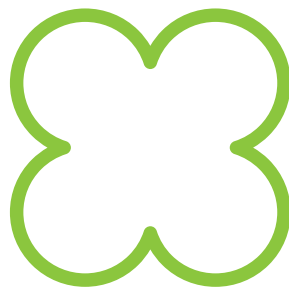


入院の しおり

～快適な入院生活を送っていただく為に、入院時にご一読ください～



医療法人健応会

福山リハビリテーション病院

01

当院について

病院概要

法人名：医療法人 健応会

名称：福山リハビリテーション病院

診療科目：内科・リハビリテーション科・精神科

病床数：191床（回復期病棟：116床 障害者病棟：75床）透析：20床

理念 「自分らしさをとりもどす、精一杯のお手伝い」

回復期リハビリテーション病棟とは

病気やケガの治療がひと段落したあとに、安心して家に帰ることや、職場復帰を目的としたリハビリテーションを集中的に行う病院です。

リハビリテーション専門病院だからできること

当院では、脳卒中や骨折等された患者さまに対し、一人ひとりに合わせた、最大限の運動量と効率の良い、最適なリハビリテーションを提供します。

障害者施設等一般病棟について

呼吸管理の必要な患者さまや、合併症のある患者さまでも安心して療養することができます。すでに在宅・施設などで療養中の急変時の対応や、患者さまのご家族のレスパイト・ケアのための入院も受け入れています。

入院の対象となる患者さま

- 重度の肢体不自由者・脊椎損傷などの重度障害者（脳卒中後遺症と認知症を除く）
- 重度の意識障害者
- 神経難病（パーキンソン病 [ホーエンヤールのステージ3以上かつ生活機能障害がⅡ度またはⅢ度以上の方]、スモン病等）

02

みなさまに関わる当院のスタッフ

医師

入院中の全身状態の管理や、リハビリテーション治療の処方等を行います。



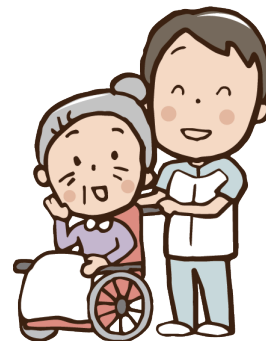
看護師

日常の看護と共に、療法士と連携して、日常生活動作訓練も行います。



介護福祉士・介護士

看護師と連携して入院中の患者さまが安心してリハビリを行えるよう、介護を行います。



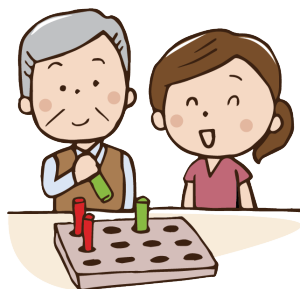
理学療法士 (PT)

起き上がる、立つ、歩くなどの動作ができるように、運動機能のリハビリテーションを行います。



作業療法士 (OT)

日常生活に必要な動作の訓練・上肢の機能訓練を行います。また、退院後の生活を想定した福祉用具、家屋改修プランの提案を行います。



言語聴覚士 (ST)

言語の障害や、摂食、嚥下障害のリハビリテーションを行います。



認定心理士

神経心理検査などによって患者さまの状態を把握し、必要に応じてカウンセリングを行うなどして精神的サポートをしながら患者さまのリハビリに生かして行きます。



臨床検査技師

超音波検査や心電図検査などの生理学的検査を行う共に、入院中の血液検査等の管理、検査を行っています。



臨床工学技士

人工呼吸器や透析機器などの医療機器が安全に使用できる様、管理・調整・点検を行っています。



放射線技師

医師の指示を受け、X線撮影などを行います。



薬剤師

医師から処方されたお薬の管理を行います。また、必要に応じてお薬についての相談もお受けします。



管理栄養士

入院中の患者さまの栄養管理、栄養指導などを行っています。また、退院後の食事についての相談もお受けします。



歯科衛生士

入院中の口腔内を健康的に保っていただく為の口腔ケア、言語聴覚士や看護師と連携して嚥下障害リハビリテーションを行います。



医療ソーシャルワーカー

病気や障害によって引き起こされる生活上のご相談に応じます。介護保険やその他、様々な医療福祉制度、社会資源を活用できるよう支援します。



事務員

入退院における事務手続き（入院費の請求、診断書などの各種書類の受付など）を行っています。



※厨房、清掃部門は外部委託にて行っています。

03

入院手続きに必要なもの

- ①健康保険証・介護保険証（お持ちの方）
 - ②医療受給者証（後期高齢者医療、重度障害者医療、原爆医療など）
 - ③印鑑
 - ④入院申込書
 - ⑤リース申込書
 - ⑥家屋状況についての調査表
（※必要な場合のみご提出ください）
- ※④.⑤はあらかじめご記入ください。
※保険証は月初めに必ず窓口にご提示をお願いします。
※印鑑はインク浸透印（シャチハタ等）以外をお願いします。
※「代理人」は入院中の連絡の窓口になっていただける方をお願いします。

04

入院生活に必要なもの

- ①日中着（トレーニングウェア）
2～3着（リハビリを必要とされる方）
- ②パジャマ
- ③下着
- ④バスタオル
- ⑤小タオル
- ⑥靴下
- ⑦靴（脱ぎ履きしやすいもの）
- ⑧歯磨き、歯ブラシ、洗面用具、くし
- ⑨コップ2個（食事用、洗面用）
- ⑩ひげそり

※①～⑤はリースも可能です。 ※持ち物には氏名の記入をお願いします。
※衣類は着脱しやすい、ゆったりとしたものが望ましいです。

◆日常生活用品リースについては、病棟スタッフにお問い合わせください。

05

入院費のお支払い

- ▶ 請求時期：入院費のご請求は月末締め翌月10日前後とさせていただきます。
 - ▶ 請求方法：次のいずれかのご希望請求方法を、入院申込書にご記入ください。
①お部屋へ配布 ②1F 会計窓口にてお預かり ③ご希望先へ郵送
 - ▶ 支払方法：1階受付の自動清算機をご利用ください＜稼働時間：8：30～20：00＞
 - ◆現金もしくはクレジットカードにてお支払いいただけます。
 - ◆銀行振り込みをご希望の方は、1階受付へお申し出ください。
（振込手数料は、患者さまの負担となります。）
 - ▶ 支払期限：請求書が届き次第速やかにお支払いください。
- ※入院の請求内容についてのお問い合わせは、1階受付までお願いします。

06

入院生活について

●入院中の1日のスケジュール



食 事

食事時間：朝 7:20 昼 11:45 夕 18:00 ※病棟により時間が前後します。
食事制限をしている患者さまもいらっしゃいますので、外部からの差し入れをお持ちの方は、担当医師もしくは看護師にご相談ください。

入 浴

・月曜日～土曜日の中で、週2回となります。
・主治医からお一人での入浴許可が出た患者さまについては、10時～17時の間にご利用ください。
※ご希望の方は、看護師へお声かけいただきご相談ください

面 会

面会時間は、11時～20時となっております（全日）。
ご家族さまの面会、心よりお待ちしております。

消 灯

消灯時間は 21 時です。緊急時を除いて消灯後のお電話等をご遠慮ください。

外出・外泊

・外出、外泊は事前に看護師へ申し出て医師の許可を受け「外出・外泊届」を提出の上、指示に従ってください。
・病院敷地外へ出る際には短時間でも「外出・外泊届」が必要です。
・退院前に試験的に外出、外泊をこちらからお勧めする場合があります。

お部屋の変更

患者さまの病状の変化や、当院の管理上の都合等により病室を移動していただく場合があります。また、有料の家具付き個室、2人部屋をご用意しております。
料金：個室 4,000 円 2人部屋：窓側 1,500 円 通路側 1,000 円 ※いずれも1日当たり（税別）

入院中の 他院受診 について

・ご本人が他院の受診又は薬の処方をご希望される際には、紹介状作成の必要がありますので、受診前に必ず主治医にご相談の上「外出・外泊届」の申請を行ってください。
・ご家族が他院への薬の処方依頼は原則できません。薬の処方については主治医にご相談ください。

電化製品 の利用

・電化製品を持ち込まれる場合には、必ず看護師にご相談ください。
・TV をご覧になられる際はイヤホンをおつけください。

携帯電話 の使用

携帯電話のご使用は1階玄関ロビー、病棟デイルームでお願いします。尚、院内ではマナーモードへの切り替えをお願いします。メールにつきましては、病室内を含みご利用いただけますが、周囲の方のご迷惑にならないよう配慮ください。

貴重品に ついて

貴重品は出さるだけお持ちにならないようお願いいたします。原則病院ではお預かりできません。（お部屋にセキュリティーボックスがありますが、盗難、紛失の責任は一切負いませんのでご了承ください。）セーフティボックスの鍵の管理は患者さまご本人の責任です。鍵の紛失、破損の際にかかる費用は、ご使用者さまの負担とさせていただきます。

喫煙について

当院は駐車場も含め、病院敷地内は全面禁煙となっておりますので、ご協力をお願いします。

07 退院について

- ▶ 退院許可、退院時期については主治医との相談の上決定となります。
- ▶ 日時の詳細については、担当医療ソーシャルワーカー（相談員）とご相談ください。
- ▶ お持ちいただくもの：保険証、印鑑、退院時精算金
- ▶ 手続き：①スタッフステーションにお寄りください。
（かかりつけ医への診療情報提供書、退院時処方薬などをお渡しします）
②1階受付にお寄りください。
（退院時の清算、退院証明書など必要書類をお渡しします）

※原則として平日の午前10時頃までの退院をお願いしております。退院が土・日・祝日の場合、当日に入院費の清算ができませんので、後日窓口までお越し頂くか、当院指定口座への振込みにてお支払いをお願いしております。

08 相談窓口

入院中の疑問、病気に関する質問、不安事（「この質問はどのスタッフに聞いたらいいだろう？」ということも含む）、医療費や介護保険、障害手帳、年金制度といった医療、福祉制度のご相談、転院先や介護施設のご相談などございましたら、地域連携部スタッフまでご相談ください。（医療・福祉制度などに精通した医療ソーシャルワーカー（相談員）がいます）。

- 窓口：地域連携部（1F受付又は病棟にてスタッフをお呼びください）
- 相談時間：9：00～17：30（月曜日～金曜日・祝日除く）

09 個人情報の保護について

- ▶ お預かりした個人情報は、個人情報の取扱いに関する法律及び国が定める指針その他規範を遵守し、適切に管理・保護します。
- ▶ 取扱いについては、院内に掲げる「個人情報の利用目的及び取扱い」に定める以外の用途に利用することはありません。
- ▶ また、本人に了承を得ることなく個人情報を第三者に開示することはありません。

10

ご理解いただきたいこと

入院期間について

入院できる期間は、患者さまの状態により異なります。（詳細は、当院パンフレットをご参照ください。）
患者さまの病状を踏まえた上でリハビリテーションの目標を立て、その目標を達成するまでの期間が当院での入院期間となります。

その期間については、医師が専門的に判断し、患者さま、代理人さまにお話させていただきます。

退院基準

- ▶ 当院入院中におけるリハビリテーションのゴール（目標）を達成したとき
- ▶ 以下の状況になった場合はリハビリテーションの途中であっても医師の判断により、退院していただきます。
- 他入院患者、来客、病院関係者などに迷惑を及ぼしたり、当院の業務に支障をもたらした場合（大声を出す、徘徊する、喫煙、飲酒、職員に対する暴言、暴力、セクハラ行為、無断外出、外泊等）
[患者さまのご家族及び関係者によるものも含まれます。]
- 医師の指示、院内の規則を守れない場合。
- リハビリテーションに対する拒否が続く場合。
- 全身状態的にリハビリテーションの継続が困難と医師が判断した場合。
- 入院費の未納・滞納があり、当院が定める期間内にお支払いいただけない場合。

ご家族さまへ

- ▶ 入院生活は思っている以上にストレスがかかるものです。
患者さまが精神的にも落ち着いて「意欲」を持ってリハビリテーションに励んでいただけるよう、出来る範囲で面会にお越しいただければと思います。
- ▶ 当院ではリハビリテーションをすすめる上で、患者さまご自身で出来ることは最大限に行っていただきたいと考えております。出来る限り安全には配慮しておりますが、入院生活・リハビリテーションを行う上で、転倒、転落等の危険性もあるということをご理解くださいますようお願い致します。
- ▶ 患者さまの病態に応じて医師の判断で転倒、転落、チューブの抜去などの危険を防止する為、やむを得ず行動制限（車椅子ベルト、ベッド4点柵、抑制衣、ミトン、センサーなど）離院対策をさせていただく事があります。
原則、事前にご本人、ご家族の方の同意を頂きますが、緊急の場合やむを得ず医師の判断で行う場合がありますので、ご理解くださいますようお願いいたします。
- ▶ 当院入院中、お体の状態が急変した場合、近隣の病院へ転院していただく場合もあります。
転院先は、患者さまの状態や、先方の受入状況によって異なりますのでご了承ください。
- ▶ 病院職員に対してのお心付け等は、一切お断りしております。ご理解の程よろしくお願い致します。

11

院内感染対策について

▶ 面会される方へ

- ・院内感染防止の観点から、発熱されている方、下痢や嘔吐がある方は面会をご遠慮ください。
- ・インフルエンザ、感染性胃腸炎の流行期には面会を制限させていただくことがあります。

▶ 外出・外泊の場合

- ・インフルエンザ・感染性胃腸炎の流行期に外出・外泊をされる場合は、多数の人の集まる所（商業施設、娯楽施設、飲食店等）へのお出かけは避けてください。

▶ 入院患者さまが感染症に罹患された場合

- ・治癒するまでリハビリテーションを中止する場合があります。
- ・医師の判断で、病室・病棟を変わっていただくことがあります。

12

日常生活品リースとお洗濯について

（当院指定委託業者による）

▶ 日常生活品リースについて

当院では、患者さまの入院中の療養のお手伝いをさせていただくために、日常生活用品のリースをご利用いただけます。

衣類収納付き床頭台セットは、標準装備となっており日額 300 円（税別）が必要となります。それ以外の日常生活品のリースは、選択制となっております。別紙にてお申し込みください。

▶ お洗濯について

原則ご家族さまによるお洗濯をお願いしております。

当院では、洗濯委託もご用意しておりますので、ご希望の方は、病棟スタッフステーションにご相談ください。

13

売店「マスカット」

▶ 入院時に必要なものが揃っています

【営業時間】

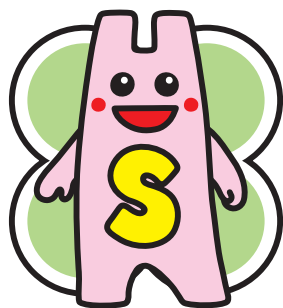
月曜日～金曜日 9:00～17:00

土・日曜日・祝日 10:00～14:00

Memo

A large rectangular area with rounded corners, outlined in green, containing 20 horizontal dotted lines for writing.

自分らしさをとりもて、
精一杯のお手伝い



医療法人健応会マスコットキャラクター

ヘルスサポートくん

医療法人健応会
 福山
リハビリテーション病院

〒721-0961

広島県福山市明神町2丁目15番41号

Tel:084-916-5500 (代)

Fax:084-916-5511